

## Intégrer la protection de l'enfance et l'éducation dans les situations d'urgence - FAQ

Cette FAQ est conçue pour aider les praticiens à promouvoir la programmation conjointe et intégrée tant à l'extérieur, auprès des bailleurs de fonds, des gouvernements et d'autres décideurs, qu'à l'intérieur, auprès des équipes opérationnelles, des équipes techniques et de la direction.

### Qu'est-ce que la collaboration CPHA et ESU?

*L'intégration de la protection de l'enfance et de l'éducation crée un cercle vertueux qui peut réduire la vulnérabilité des enfants dans les situations d'urgence. Une éducation de qualité renforce la résilience des enfants et des familles face à l'adversité, autonomise les enfants et favorise un environnement protecteur. Un environnement exempt de maltraitance, de négligence, de violence ou d'exploitation favorise une éducation de qualité. L'intégration des programmes, des politiques et des normes minimales en matière de protection de l'enfance et d'éducation permet d'optimiser les ressources disponibles afin de mieux répondre aux défis et aux risques multiples auxquels les enfants sont confrontés dans les situations humanitaires (The Alliance, 2018).*

La protection de l'enfance dans l'action humanitaire (CPHA) et l'éducation en situation d'urgence (ESU) sont deux domaines hautement complémentaires de l'action humanitaire. Sur le plan conceptuel, programmatique et opérationnel, ces deux secteurs ont beaucoup en commun : tous deux sont axés sur les enfants, constituent des priorités pour les populations touchées et, grâce à la collaboration, peuvent renforcer mutuellement leurs résultats sectoriels.

La collaboration couvre [un large éventail](#) d'actions, allant de l'intégration de la protection de l'enfance dans les programmes généraux à la programmation intégrée, en passant par la programmation conjointe (où les secteurs travaillent séparément mais coopèrent sur certaines activités).

En utilisant un modèle socio-écologique axé sur le bien-être des enfants, le travail intersectoriel peut améliorer les chances globales dans la vie des enfants touchés par les crises et les conflits.

### Pourquoi travailler ensemble?

Le développement de l'enfant est multidimensionnel et, pour l'aborder de manière holistique, une collaboration intersectorielle est nécessaire.

Une programmation conjointe et intégrée peut déboucher sur des programmes plus efficaces, mieux ciblés et plus performants, qui se traduisent en fin de compte par de meilleurs résultats pour les enfants et les jeunes.

- L'intégration des programmes de protection de l'enfance dans les programmes éducatifs peut contribuer à atténuer les risques liés à la protection, à améliorer le bien-être général des enfants et à obtenir de meilleurs résultats scolaires.
- Mettre l'accent sur l'éducation dans les programmes de protection de l'enfance peut augmenter le taux d'inscription et de rétention dans les programmes éducatifs et garantir que nous atteignons les enfants les plus vulnérables et non scolarisés.
- Les programmes conjoints et intégrés soutiennent et encouragent une approche humanitaire centrée sur l'enfant, qui peut empêcher les enfants et les jeunes de « passer entre les mailles du filet » des services.
- Les programmes conjoints et intégrés peuvent maximiser l'impact des interventions multisectorielles.



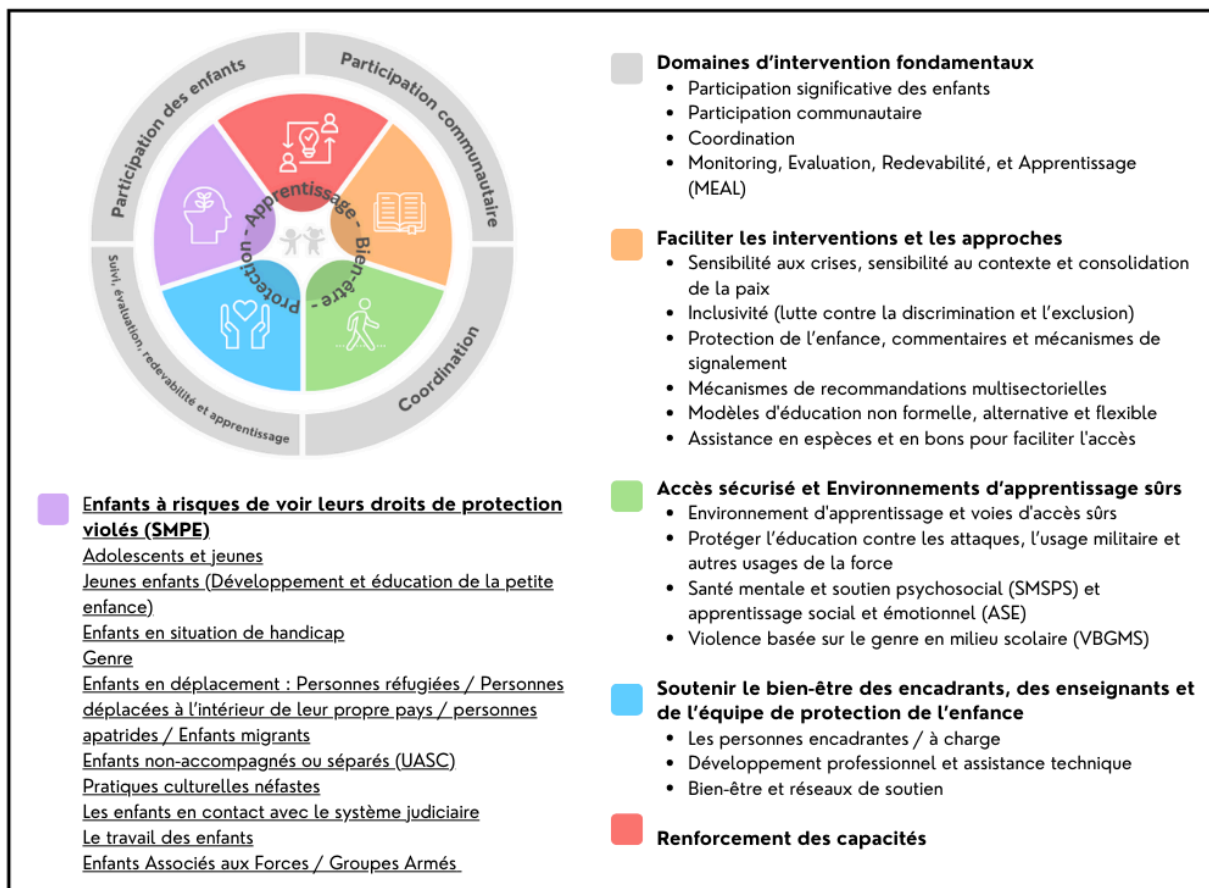
- Les programmes conjoints et intégrés peuvent être rentables et éviter les doublons dans certains contextes.

## À QUOI RESSEMBLE LA PROGRAMMATION INTÉGRÉE DE LA CPHA-ESU ?

La collaboration et la coopération entre les secteurs doivent avoir lieu à chaque étape du cycle de gestion du programme, ainsi que par le biais de mécanismes de coordination tels que le système de clusters.

La collaboration programmatique couvre un large éventail d'activités, comme le montre le graphique ci-dessous. Vous trouverez plus d'informations, des conseils, des ressources et des exemples dans la note d'orientation intitulée « [Soutenir la protection intégrée des enfants et l'éducation dans l'action humanitaire](#) » et sur le nouveau [portail web](#). Toutes les activités doivent être fondées sur [les normes minimales pour l'éducation](#) et [la protection de l'enfant](#).

Pour plus d'informations sur la collaboration en matière de coordination pour les coordinateurs et les membres des clusters, consultez le [Cadre de collaboration pour l'éducation dans les situations d'urgence et la protection de l'enfant](#)



## **QUEL TYPE D'IMPACT POUVONS-NOUS OBSERVER GRÂCE À LA PROGRAMMATION CONJOINTE ET INTÉGRÉE ?**

Grâce à des programmes intégrés et conjoints, les organismes d'exécution peuvent contribuer à relever un certain nombre de défis auxquels sont confrontés les enfants et les jeunes en situation de crise. Il s'agit notamment des obstacles à l'accès à l'éducation et à la réussite scolaire, ainsi qu'à la sécurité et au bien-être. Des programmes efficaces peuvent contribuer à :

- Augmentation des inscriptions et de la rétention scolaire, parallèlement à une réduction des taux d'abandon scolaire.
- Résultats scolaires : amélioration des résultats scolaires et développement cognitif.
- Résultats sociaux et émotionnels : amélioration du bien-être, de la socialisation et du sentiment de sécurité.
- Amélioration de la sécurité et réduction de l'exposition aux risques liés à la protection de l'enfant.

## **QUE POUVONS-NOUS FAIRE POUR SOUTENIR LA COLLABORATION ENTRE LA CPHA ET L'ESU ?**

- Plaidoyer auprès des bailleurs de fonds en faveur d'instruments de financement et de plans d'intervention qui soutiennent le financement intégré de la CPHA-ESU (en notant que des budgets distincts peuvent parfois empêcher cela).
- Plaidoyer auprès des responsables opérationnels pour encourager une plus grande collaboration entre les équipes de terrain, notamment en matière de planification conjointe, de visites sur le terrain, de conception, de mise en œuvre et de suivi des programmes.
- Plaidoyer auprès des autorités nationales et locales pour qu'elles élaborent des stratégies, des politiques et des procédures qui soutiennent la programmation conjointe et intégrée.

Vous trouverez d'autres ressources de sensibilisation et des données probantes sur l'impact de la collaboration sur [le site Web](#).