

PARTICIPATION DES ENFANTS DANS LES ÉVALUATIONS ET ANALYSE DES BESOINS ÉDUCATIFS COORDONNÉES PAR LE CLUSTER ÉDUCATION EN SITUATIONS D'URGENCE : GUIDE RAPIDE

OCTOBRE 2021

Quel est l'objectif de ce document et à qui s'adresse-t-il ?

L'objectif de ce Guide rapide est d'assister **les équipes du Cluster Éducation**¹ et les partenaires du cluster qui souhaitent **intégrer la participation des enfants et les processus de participation des enfants** dans des évaluations et des analyses coordonnées des besoins, plus particulièrement dans le cadre des évaluations conjointes des besoins d'éducation (JENA)². Outre le cadre de la JENA, ces ressources peuvent également être utilisées pour intégrer la participation des enfants dans d'autres types d'évaluation, par exemple une évaluation spécifique à un organisme, harmonisée, multi-sectorielle, multi-organisme ou des processus de consultations individuelles des enfants.

Quelle est la relation entre ce Guide rapide et les autres orientations du Cluster Éducation Global ?

Ce Guide rapide est une version condensée du Guide supplémentaire [de participation des enfants à l'évaluation et à l'analyse coordonnées des besoins éducatifs en situations d'urgence](#) (Supplementary Guide). **Les équipes du Cluster Éducation sont incitées à utiliser ce Guide rapide en tant que point de départ et ressource essentielle** pour 1) acquérir une compréhension initiale et une vue d'ensemble de la façon d'intégrer les processus de participation des enfants dans les évaluations des besoins et 2) s'en servir comme d'une liste de vérification lorsqu'elles effectueront les démarches et tâches nécessaires à cette intégration. Lorsqu'un élément spécifique de ce processus nécessite des informations plus complètes, les lecteurs rices peuvent se référer aux sections pertinentes du [Guide supplémentaire](#) qui est plus détaillé.

Le Guide rapide et le Guide supplémentaire sur la participation des enfants aux évaluations des besoins **correspondent et constituent des suppléments au Guide du Cluster Éducation Global (GEC)** [pour l'évaluation et l'analyse coordonnées des besoins d'éducation en situations d'urgence](#) (Guide d'évaluation des besoins) et pour le [package d'évaluation des besoins](#) (package évaluation des besoins).

Remerciements

Ce Guide a été écrit pour le Cluster Éducation Global par Meg Moran (Save the Children Danemark) et Landon Newby (indépendant) avec les contributions importantes de Serena Zanella (Save the Children International) et sous la direction de Marian Hodgkin (Save the Children Danemark). Ce Guide et les ressources qui l'accompagnent s'inspirent largement de méthodologies, d'outils et de directives en vigueur qui proviennent en partie de nos nombreux partenaires investis dans le travail du Cluster Éducation Global, notamment Plan International, Care International, War Child UK, Save the Children International, UNICEF et autres. Remerciements particuliers pour leurs révisions et contributions : Chloe Goldthorpe (REACH), Mustafa Hassan (UNICEF), Philippa Hill (Save the Children International), Maryline Njoroge (Save the Children International), Nicolas Servas (UNICEF), Eline Severijnen (Save the Children International) et Anne Marie Turmine (UNICEF).

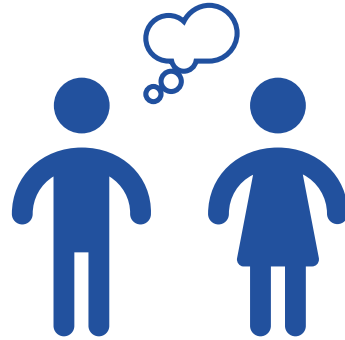
¹ « Cluster » est un terme que l'on retrouve tout au long de ce document et qui fait référence à des clusters ou à des ensembles travaillant en cluster qui coordonnent les réponses du secteur de l'éducation en situation de crise, de déplacement forcé ou de catastrophe. « Équipes de coordination du Cluster Éducation » fait généralement référence aux coordonnateurs rices et aux responsables de la gestion de l'information (IMO) du Cluster Éducation.

² La JENA est une évaluation inter-organisme coordonnée des besoins qui se concentre sur le secteur de l'éducation, souvent menée par le Cluster Éducation et conjointement effectuée avec les partenaires de ce cluster, en se servant de méthodologies et d'outils courants pour déterminer l'incidence d'une situation d'urgence sur les besoins conséquents des enfants, des communautés et des systèmes éducatifs. On peut effectuer une JENA pour une crise qui apparaît soudainement ou pour une crise prolongée ; les JENA peuvent s'appliquer à grande échelle et à l'ensemble d'un pays ou être conduites sur une échelle réduite et de manière très spécifique et ciblée. Pour en savoir davantage sur le processus pour conduire une JENA, veuillez vous référer au [Guide d'évaluation des besoins](#)

POURQUOI INCLURE DES ENFANTS DANS DES ÉVALUATIONS DES BESOINS ?



Les enfants ont le **droit d'exprimer leurs propres opinions et de s'attendre à ce que ces opinions soient entendues** et prises en considération dans les prises de décision qui les concernent.³ Comprendre le droit des enfants de participer à des évaluations des besoins permet aux équipes du Cluster et à l'ensemble du secteur d'entendre et d'assimiler les points de vue des enfants et ainsi d'éclairer les processus de planification de la réponse éducative et de prise de décision.



Les enfants sont les expert·e·s pour ce qui touche à leurs propres vies.

Le fait de les consulter pendant des évaluations **apporte de meilleures connaissances** car leurs points de vue et leurs voix fournissent des informations essentielles qui aident le personnel de coordination et les intervenant·e·s à mieux comprendre leurs besoins et leurs expériences spécifiques et **façonnent des réponses efficaces et de qualité.**



La redevabilité envers les populations affectées doit prendre en compte **la redevabilité à l'égard des enfants** qui sont une composante démographique essentielle et qui constituent souvent la moitié des populations touchées. Le fait d'inclure les enfants au stade de l'analyse et de l'évaluation des besoins peut poser les bases d'une redevabilité renforcée durant tout le cycle de réponse et de programme humanitaire⁴ et soutenir les efforts de sauvegarde de l'enfant.



Les voix des enfants sont l'un des **outils de plaidoyer les plus puissants pour faire progresser les droits des enfants.** Les points de vue des enfants, recueillis au cours des processus d'évaluation des besoins, doivent également avoir une influence sur les décideur·e·s et garantir que ceux-ci et celles-ci considéreront les questions soulevées par les enfants comme prioritaires.

Pour plus d'informations et de messages clés sur la question de savoir pourquoi les enfants doivent être inclus·es dans des évaluations de besoins, veuillez consulter l'outil **Plaider la cause de la participation des enfants dans des évaluations de besoins** dans le **package d'évaluation des besoins**.

³ Ces droits sont inscrits dans la [Convention des Nations Unies relative aux droits de l'enfant](#) (article 12) et plus récemment consolidés par les engagements mondiaux du système humanitaire comme l'initiative [Grand Bargain](#) ([acte relatif au financement de l'action humanitaire](#)) ([Axe de travail 6](#), et reconfirmés dans le [Grand Bargain 2.0](#) qui place la localisation et la participation au centre du cadre actualisé en tant que « priorité habilitante 2 ») et la [Norme humanitaire fondamentale de qualité et de redevabilité](#) (Engagement 4).

⁴ Planification stratégique, mise en œuvre, suivi etc.

Comment surmonter les obstacles courants à la participation des enfants ?

De manière compréhensible, il existe des obstacles et aussi des situations où il n'est pas possible ou inapproprié de consulter les enfants. Cependant, on peut surmonter un grand nombre de ces obstacles avec une planification et une coordination adéquates :



Manque de temps et de ressources : dans de nombreuses crises, le temps et les ressources sont limités, et l'inclusion des enfants dans les évaluations exige les deux. Il est donc essentiel de planifier et de prévoir un budget pour la participation des enfants au tout début du processus d'évaluation. Si le temps et les ressources constituent quand même un obstacle (par exemple lors d'une évaluation rapide), rappelez-vous ceci : *la participation des enfants ne doit pas nécessairement être de grande ampleur ni exiger beaucoup de temps ou d'argent*. L'étendue, le champ d'application, la taille de l'échantillon et la méthodologie peuvent être ajustés de façon à être compatibles avec le temps et les ressources disponibles. Parce que l'information recueillie auprès des enfants est à la fois riche et qualitative, une dose même petite de cette information peut être précieuse et révélatrice. Une forme de participation des enfants, aussi limitée soit-elle, est toujours préférable à une absence totale de participation des enfants.



Manque d'expertise : la participation des enfants aux évaluations peut être intimidante. Ce Guide et les ressources associées peuvent aider à développer la compréhension et les compétences nécessaires. De plus, un soutien à l'inclusion de la participation des enfants est disponible à la fois dans le pays et à distance, auprès des organisations partenaires, des intervenant·e·s clés, des groupes d'enfants, des agences co-lead du Cluster ainsi que du Cluster Éducation Global ⁵. *Des compétences suffisantes peuvent être identifiées, de sorte qu'un manque d'expertise n'est pas une raison pour exclure les enfants du processus d'évaluation.*



La sécurité des enfants est aléatoire : *la participation des enfants ne doit jamais être envisagée si leur sécurité et leur bien-être ne peuvent pas être garantis*. Cependant, dans la plupart des contextes, on peut prendre des mesures pour garantir que la participation des enfants est sûre, utile et amusante. Les équipes du Cluster Éducation doivent travailler en étroite collaboration avec leurs collègues de la sauvegarde de l'enfant, de la VBG et de la protection des enfants tout au long du processus d'évaluation, afin de mettre en place des mesures pour assurer la sécurité et le bien-être des enfants⁶.

⁵ Pour demander l'aide du Cluster Éducation Global, écrivez au service d'assistance en ligne à : help.edcluster@humanitarianresponse.info.

⁶ Pour en savoir davantage sur la façon de garantir la sécurité et l'éthique dans le cadre de la participation des enfants, voir la section 3.1.6 dans le [guide supplémentaire](#).

QUE FAUT-IL ABSOLUMENT SAVOIR SUR L'INTÉGRATION DE LA PARTICIPATION DES ENFANTS À LA JENA ?



Bien que toutes les étapes énoncées dans le guide ci-dessous soient importantes, voici une liste des points clés à retenir :

- ❑ **Appliquez une « optique » de la participation des enfants** tout au long du processus d'évaluation. Dans chaque phase de l'évaluation, réfléchissez à la manière dont la participation des enfants peut aider à répondre à des questions clés et ainsi éclairer les décisions clés qui doivent être prises par les équipes du Cluster (voir chapitre 1 dans le [Guide supplémentaire](#), y compris un exemple de cadre d'évaluation).
- ❑ **Incorporez les voix des enfants dans la revue des données secondaires.** Recherchez activement l'information disponible sur la participation des enfants et mettez-la en relief (ou soulignez son absence) dans le rapport de revue des données secondaires (voir chapitre 2).
- ❑ **Trouvez un·e spécialiste de la participation des enfants** ayant des compétences techniques pour soutenir le processus. Ce rôle peut être attribué à une seule personne ou à une organisation partenaire du Cluster ayant des employé·e·s expérimenté·e·s dans le domaine de la participation des enfants (voir section 3.1.3.).
- ❑ **Veillez à la sécurité et à l'éthique.** Évaluez les risques pour les enfants avant de recueillir des données et veillez à garantir que le principe humanitaire « ne pas nuire » est respecté. Obtenez toujours un consentement ou un assentiment éclairé. Les organisations participantes doivent avoir en place des politiques et des procédures de sauvegarde de l'enfant, y compris un code de conduite, des dispositifs de signalement et des protocoles de référencement (voir section 3.1.6.).
- ❑ **Choisissez une stratégie d'échantillonnage adaptée - habituellement intentionnelle.** On recommande un échantillonnage intentionnel pour la participation des enfants qui devra prendre en considération la sélection des enfants sur des bases géographiques, de sexe, d'âge, de statut de déplacé·e, de statut de scolarisation, de handicap etc. (voir section 3.2.2.).
- ❑ **Utilisez des outils et des méthodologies adaptés aux enfants lorsque vous recueillez des données ; c'est divertissant !** Il existe de nombreux exemples de méthodologies participatives basées sur des activités que l'on peut choisir, afin que les enfants s'amuse tout en essayant d'éclaircir les questions et les objectifs de l'évaluation⁷ (voir section 3.2.3. et 3.2.4.).
- ❑ **Formez les équipes d'évaluation.** L'ensemble du personnel investi dans l'évaluation doit être formé sur le principe « ne pas nuire », sur la sauvegarde de l'enfant et sur l'éthique ainsi que sur la façon d'effectuer une collecte de données ; c'est une pratique obligatoire pour tous les processus d'évaluation, qu'ils impliquent ou non des enfants (voir section 3.2.6. et 3.3.1.).
- ❑ **Utilisez les résultats.** Intégrez les résultats liés à la participation des enfants dans le rapport complet de la JENA et développez d'autres produits associés à la participation des enfants, comme par exemple un rapport séparé traitant de la participation des enfants, un résumé adapté aux enfants et d'autres présentations, des infographies, des fiches récapitulatives etc. (voir section 3.4. et 3.5.).
- ❑ **Présentez un rapport aux enfants et à leurs communautés.** Ceci constitue une étape importante du respect des normes minimales pour une participation qualitative des enfants. Cela montre aux enfants que leur contribution est prise au sérieux et qu'elle est utilisée. Faites des plans et établissez un budget pour cette étape dès le début de l'évaluation (voir section 3.5.3.).

Où peut-on trouver davantage d'aide ?

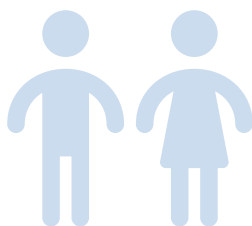
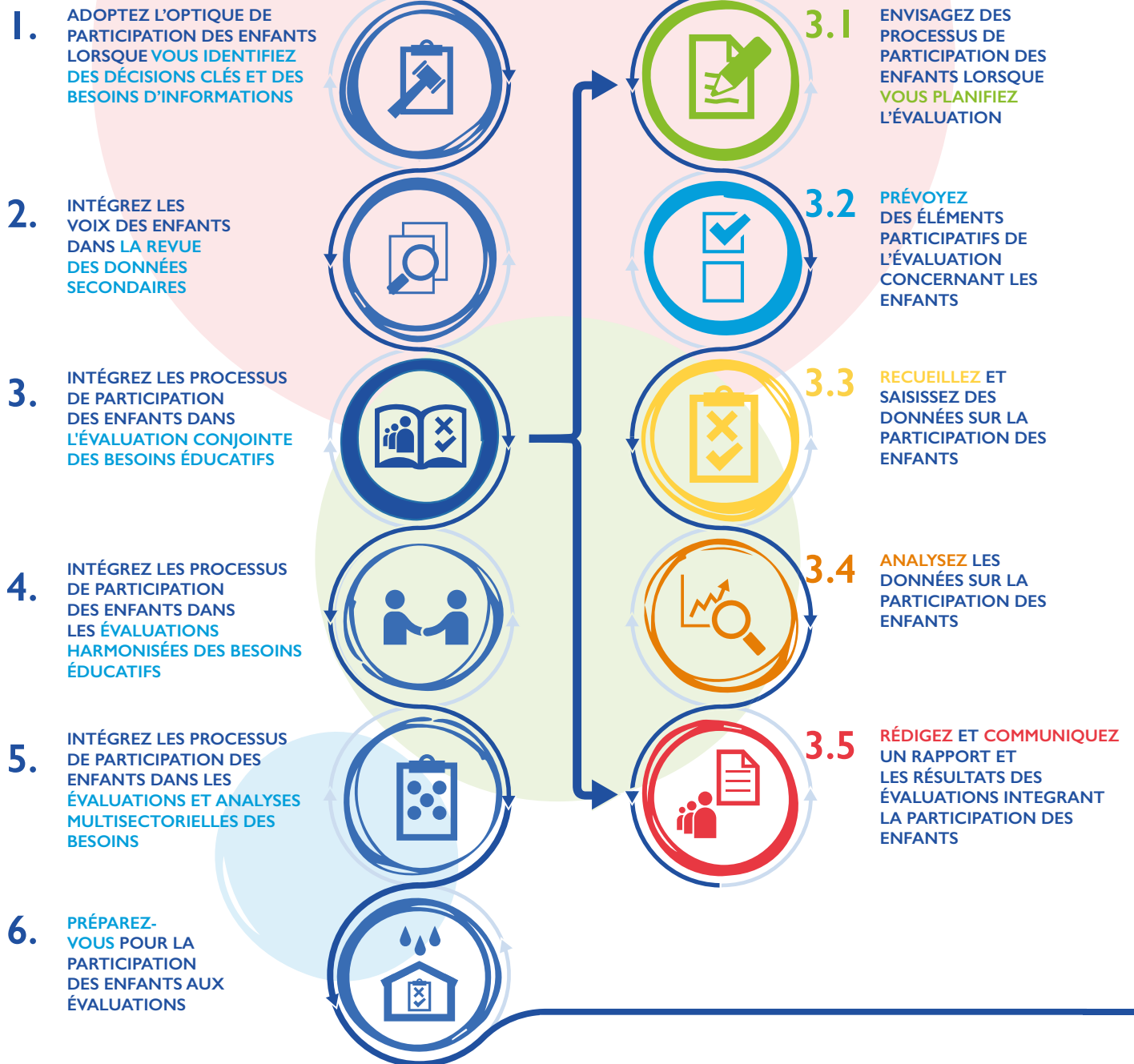
Tout au long de ce Guide rapide et du Guide supplémentaire, on peut trouver des liens vers des outils, des ressources et des exemples de pays utiles. Toutes ces ressources se trouvent dans le [dossier sur la participation des enfants](#) du [package d'évaluation des besoins](#). Pour une aide supplémentaire dans l'application des orientations et des outils de ce Guide, veuillez contacter le service d'assistance en ligne du Cluster Éducation Global à help.edcluster@humanitarianresponse.info ou sur Skype : help.edcluster.

Liste de vérification des actions

Les listes de vérification qui suivent se concentrent sur **la façon d'intégrer la participation des enfants dans les processus d'évaluation actuels**. Ces listes de vérification correspondent à la structure du [Guide d'évaluation des besoins](#) et du [Guide supplémentaire sur la participation des enfants](#) :

⁷ Par exemple : vote par points, empilement et classement, cartographie des risques et des ressources, vision de l'école idéale etc.

CONTENU





1. ADOPTEZ L'OPTIQUE DE PARTICIPATION DES ENFANTS LORSQUE VOUS PRENEZ DES DÉCISIONS CLÉS ET ÉTABLISSEZ VOS BESOINS D'INFORMATION

La première étape du processus d'évaluation consiste, pour les équipes du Cluster Éducation et les groupes de travail sur l'évaluation, à identifier les décisions clés qui doivent être prises et l'information qui est nécessaire afin de prendre ces décisions. Les actions clés qui suivent aideront à **faire en sorte que les voix et les points de vue des enfants soient pris en compte dans ces processus de prise de décision** :



ACTIONS



ENVISAGEZ...



RESSOURCES
DU PACKAGE
D'ÉVALUATION DES
BESOINS



RÉSULTATS

Adoptez l'optique de participation des enfants au sein du groupe de travail sur l'évaluation

C'est la responsabilité de l'équipe du Cluster Éducation, avec le soutien du groupe de travail sur l'évaluation (GTE), de faire en sorte que les processus de participation des enfants soient envisagés dès le début et pendant toute la durée de l'évaluation, car ces processus sont essentiels pour la qualité et la redevabilité de la procédure d'évaluation ainsi que pour la planification et la mise en œuvre de la réponse qui en résulte. Pour ce faire, l'équipe du Cluster Éducation et les membres du groupe de travail sur l'évaluation doivent s'efforcer d'adopter une « optique » de participation des enfants pour faire en sorte que les décisions clés, les besoins d'information et les plans d'évaluation soient éclairés de manière adéquate par les voix et les points de vue des enfants. **Un point focal pour la participation des enfants peut également être désigné-e au sein du groupe de travail sur l'évaluation** ; ce ou cette responsable doit avoir une expérience préalable de participation des enfants.

Incorporez les processus de participation des enfants dans le cadre de l'évaluation

En utilisant l'optique de la participation des enfants, examinez le cadre de l'évaluation et déterminez **quelles sont les décisions clés et les besoins d'information que les points de vue des enfants pourraient éclairer**. Alors que la planification et la conception progressent, ajoutez des détails supplémentaires au cadre de l'évaluation tels que des questions spécifiques aux enfants sur les données participatives secondaires et primaires, des méthodes de collecte des données, des plans pour les sources et l'analyse.

[Section 1.1.](#)

[Modèle et exemples de termes de référence pour un groupe de travail sur l'évaluation](#)

Les termes de référence pour un groupe de travail sur l'évaluation comprennent la prise en considération des processus de participation des enfants, y compris un point focal de la participation des enfants le cas échéant.

[Section 1.2.](#)

[Exemple de cadre d'évaluation avec processus intégrés de participation des enfants](#)

Cadre d'évaluation des processus intégrés de participation des enfants

[Modèle de cadre de l'évaluation](#)



2. INTÉGREZ LES VOIX DES ENFANTS DANS LA REVUE DES DONNÉES SECONDAIRES

Rechercher et obtenir les points de vue des enfants, puis les inclure dans la revue des données secondaires, peut aider à faire en sorte que leurs voix soient entendues et façonnent les décisions clés qui sont prises, renforçant par là même la redevabilité à l'égard des enfants. Souvent, les données secondaires sont exclusivement recueillies auprès d'adultes ou créées par des adultes, ce qui fait que les revues des données secondaires ignorent complètement les voix et les points de vue des enfants. Comme les informations disponibles sur la participation des enfants sont limitées dans certains contextes, il est d'autant plus important de faire des efforts supplémentaires pour trouver et analyser les données qui sont disponibles afin que le processus de revue des données secondaires et les résultats soient centrés sur les enfants et amplifient les voix des enfants qui sont concerné·e·s. Si l'on manque de sources secondaires comprenant des points de vue des enfants, alors cela doit être **signalé comme une lacune importante en matière d'information**.



ACTIONS



ENVISAGEZ...



RESSOURCES
DU PACKAGE
D'ÉVALUATION DES
BESOINS



RÉSULTATS

Désignez un point focal pour la participation des enfants dans l'équipe de revue des données secondaires.

Au sein de l'équipe de revue des données secondaires, **désignez un ou plusieurs points focaux pour la participation des enfants** (par exemple, le ou la coordonnateur·rice du Cluster, le ou la responsable pour la participation des enfants mentionné·e dans le chapitre 1 ci-dessus, etc.) pour représenter les processus de participation des enfants et garantir qu'ils et elles sont pris en considération tout au long de la procédure de revue des données secondaires.

Pour plus d'informations sur toutes les actions de cette section, voir le [chapitre 2 dans le Guide supplémentaire](#)

Identifiez les questions dans la revue des données secondaires centrées sur les enfants et compilez les sources.

Déterminez **quelles questions sur les données secondaires** pourraient être éclairées par des points de vue des enfants et **quelles sources secondaires** pourraient éventuellement contenir cette information. Désignez un ou deux collaborateurs·rices **pour trouver des sources, des documents et de l'information contenant des points de vue des enfants**⁸. Cela ne comprend pas seulement des recherches en ligne, mais aussi des contacts avec des intervenant·e·s clés (par exemple les membres du Cluster, leurs homologues du ministère de l'Éducation, le Bureau de coordination des affaires humanitaires (OCHA), le domaine de responsabilité (AoR) de la protection de l'enfance, etc.).

[Modèle de cadre de l'évaluation](#)

Section de la revue des données secondaires du cadre d'évaluation mise à jour avec l'examen de la participation des enfants.

Formez l'équipe de revue des données secondaires à la saisie d'information sur la participation des enfants

Dans la formation pour l'équipe de revue des données secondaires, **insérez une étiquette rapide sur la façon de rechercher, saisir et marquer l'information liée aux points de vue des enfants, y compris des citations clés**. Avant cette formation, assurez-vous que l'outil de revue des données secondaires ait un ou plusieurs marqueurs pour les éléments concernant la participation des enfants (par exemple en ajoutant une colonne ou un marqueur « points de vue des enfants »).

[Modèle de matrice de revue des données secondaires](#)

Sources incluant la participation des enfants dans l'archive de la revue des données secondaires.

Analysez les données secondaires sur la participation des enfants et intégrez-les dans le rapport de la revue des données secondaires.

Utilisez les marqueurs de participation des enfants pour **analyser l'information et intégrez ces résultats dans le rapport de revue des données secondaires**. Essayez de mettre en lumière ces résultats provenant spécifiquement des enfants (par exemple texte en caractères gras ou colorés, zones de texte pour les citations clés, etc.). Lorsqu'il y a suffisamment d'informations, insérez également une section « points de vue des enfants » dans le rapport qui résume les résultats clés.

[Exemples de pays](#)

[Modèle de rapport de revue des données secondaires](#)

Équipe de revue des données secondaires formée à la saisie et au marquage de données secondaires sur la participation des enfants

Un rapport de revue des données secondaires inclut des points de vue des enfants (ou il met en lumière leur manque / absence)

Si vous n'arrivez pas à trouver de données secondaires centrées sur les enfants, ne vous découragez pas ! Cette **lacune constitue un résultat clé qui doit être mis en relief dans le rapport de revue des données secondaires** et qui, on l'espère, aura une influence sur la décision d'inclure des processus de participation des enfants dans la collecte de données primaires.



3. INTÉGREZ LES PROCESSUS DE PARTICIPATION DES ENFANTS DANS L'ÉVALUATION CONJOINTE DES BESOINS ÉDUCATIFS

Si les conclusions de la revue des données secondaires sont insuffisantes pour éclairer les décisions clés et s'il y a accord sur le fait que la JENA doivent être effectuée, les équipes du Cluster et les groupes de travail sur l'évaluation doivent réfléchir à la façon dont la participation des enfants doit être intégrée. Comme les évaluations et analyses de besoins constituent la base du cycle de programme humanitaire dans son ensemble, y compris la stratégie de planification et de mise en œuvre, **l'intégration de la participation des enfants dans les JENA générera de meilleures connaissances ; elle est essentielle pour une réponse d'urgence redevable car elle garantit que les points de vue des enfants vont éclairer l'ensemble de la réponse.**



3.1. RÉFLÉCHISSEZ AUX PROCESSUS DE PARTICIPATION DES ENFANTS LORSQUE VOUS PLANIFIEZ L'ÉVALUATION



ACTIONS



ENVISAGEZ...



RESSOURCES
DU PACKAGE
D'ÉVALUATION DES
BESOINS



RÉSULTATS

Utilisez une optique de participation des enfants lorsque vous définissez les objectifs et le but et lorsque vous élaborez les termes de référence de l'évaluation

Alors que les objectifs et les questions de recherche de la JENA sont en passe d'être déterminés, envisagez la façon dont des points de vue des enfants pourraient aider à les éclairer. Prenez aussi en considération la portée globale et les limites potentielles (par exemple la sécurité, la facilité d'accès, le temps et les ressources) et la façon dont la participation des enfants peut être intégrée de manière pratique. Comme les termes de référence de l'évaluation constituent le plan de l'évaluation dans son ensemble, il est important **d'articuler clairement dans chaque section des termes de référence comment la participation des enfants sera envisagée et organisée.** Note : Au fur et à mesure que l'évaluation progresse, les phases de planification et de conception vont s'éclairer mutuellement, ce qui va amener des clarifications qui permettront de revenir vers les termes de référence et de les finaliser.

[Sections 3.1.1. et 3.1.4.](#)

[Modèle et exemples de termes de référence de l'évaluation](#)

Les termes de référence de l'évaluation spécifient comment la participation des enfants sera envisagée et organisée

Intégrez les considérations liées à la participation des enfants dans le plan de travail, dans le budget et l'équipe de coordination de l'évaluation

Insérez les processus pertinents de participation des enfants (soulignés dans ce Guide) et les coûts associés pour l'inclusion des enfants (personnel, formation, collecte de données, signalements, etc.) **lorsque vous élaborez le plan de travail et le budget de l'évaluation. Envisagez de recruter ou de désigner un-e spécialiste de la participation des enfants** pour apporter une assistance technique à l'équipe de coordination de l'évaluation sur l'intégration de la participation des enfants pendant les phases de planification, de conception, de formation, de collecte de données, d'analyse et de rédaction du rapport de l'évaluation. Ce rôle peut être attribué à une seule personne ou à une organisation partenaire du Cluster ayant des employés expérimentés dans le domaine de la participation des enfants.

[Sections 3.1.2, 3.1.3 et 3.1.5](#)

[Modèle de plan de travail d'une évaluation](#)

[Modèle et exemples de budget d'une évaluation](#)

[Modèle des termes de référence d'un-e spécialiste de la participation des enfants](#)

Un plan de travail et un budget de la JENA comprennent des processus et des coûts associés à la participation des enfants



Assurez la sécurité et l'éthique pendant la participation des enfants

Lorsqu'on effectue une évaluation, il est impératif que l'ensemble du personnel respecte le principe humanitaire « **ne pas nuire** ». L'intérêt supérieur de l'enfant doit primer afin d'empêcher et de minimiser toute conséquence négative pour l'enfant. Les actions suivantes doivent être menées pour garantir que ces principes sont respectés au cours des processus de participation des enfants :

1. Évaluez les risques pour les enfants, les sensibilités aux conflits et au genre
2. Examinez les politiques et les procédures des organisations participantes concernant la sauvegarde de l'enfant et la protection contre l'exploitation et les abus sexuels
3. Vérifiez que le code de conduite de la JENA prend en considération la sauvegarde de l'enfant
4. Vérifiez que des dispositifs de signalement et des protocoles de référencement sont en place
5. Envisagez des obligations de consentement ou d'assentiment éclairé et d'autres formes de conformité à l'éthique comme condition à la participation des enfants

Planifiez des rapports et des produits éclairés par les enfants

Planifiez la façon dont les données sur la participation des enfants seront analysées, intégrées et mises en relief dans le rapport JENA. Planifiez (et prévoyez un budget pour) tous les produits supplémentaires liés à la participation des enfants tels que : un rapport séparé traitant de la participation des enfants, un résumé illustré adapté aux enfants, des infographies, des présentations, etc. De plus, planifiez et prévoyez un budget pour fermer la boucle de rétroaction en revenant vers les enfants et leurs communautés afin de communiquer les rapports et les résultats et pour recueillir leurs commentaires.

[Section 3.1.6.](#)

Consultez le [dossier sécurité et éthique](#) dans le package d'évaluation des besoins pour trouver des ressources supplémentaires sur l'analyse de risque, sur la sauvegarde de l'enfant, le code de conduite, les dispositifs de signalement et les protocoles de référencement, le consentement ou l'assentiment éclairé, etc.

Évaluations des risques réalisées

Les organisations participantes ont des politiques et des procédures de sauvegarde de l'enfant en place, y compris un code de conduite

Formulaires de consentement éclairé et d'assentiment éclairé développés et inclus dans les outils de collecte de données (voir ci-dessous)

[Section 3.1.7. et 3.5.](#)

[Exemples de rapports séparés traitant de la participation des enfants, de résumés adaptés aux enfants, etc.](#)

[Modèle et exemples de rapport d'évaluation](#) ;

Analyse, rapports et produits de la participation des enfants planifiés et inclus dans le budget



3.2 PRÉVOYEZ LES ÉLÉMENTS PARTICIPATIFS DE L'ÉVALUATION CONCERNANT LES ENFANTS



ACTIONS



ENVISAGEZ...



RESSOURCES
DU PACKAGE
D'ÉVALUATION DES
BESOINS



RÉSULTATS

Définissez les questions d'évaluation pour les enfants

Lorsqu'on identifie les questions générales pour des données primaires de l'évaluation, il est **essentiel de déterminer lesquelles de ces questions devront être posées aux enfants**. Questions courantes pour les enfants :

- Quelles sont les **préférences et les priorités des enfants** pour la réponse et le soutien à l'éducation ?
- Quels sont les **obstacles à l'accès à l'apprentissage** pour les garçons et les filles non scolarisés ?
- Quels sont les facteurs **qui permettent et qui restreignent l'apprentissage** pour les filles et les garçons touchés par des crises ?
- Quelles **ressources sont disponibles** dans les communautés pour soutenir l'apprentissage de toutes les filles et de tous les garçons ?
- Quels sont les **risques liés à la protection** auxquels font face les filles et les garçons dans l'école et aux alentours (et sur le chemin de l'école / du retour) ?

[Section 3.2.1.](#)

[Modèle de cadre de l'évaluation](#)

Section des données primaires du cadre de l'évaluation révisée avec réflexions sur la participation des enfants

Élaborez une stratégie d'échantillonnage pour la participation des enfants

Pour la participation des enfants, on **recommande d'utiliser un échantillonnage intentionnel** pour plus de flexibilité et des techniques de collecte adaptées aux enfants. Les critères ou strates d'inclusion seront choisis selon la géographie, le sexe, l'âge, le statut de déplacé, le statut de scolarisation, l'handicap, etc. La taille des échantillons variera selon le contexte et les limites mais 3 à 6 focus-groupes (avec 5 à 10 enfants par groupe) **pour chaque strate / sous-groupe** peut constituer un point de départ. Par exemple, si la strate identifiée spécifie un sous-groupe de filles déplacées, en âge d'aller en primaire et non-scolarisées, alors 3 à 6 focus-groupes seraient nécessaires pour ce sous-groupe particulier. Il faudrait 3 à 6 focus-groupes supplémentaires pour les autres sous-groupes stratifiés (par exemple des filles déplacées, en âge d'aller au secondaire et non-scolarisées ; des garçons déplacés, en âge d'aller en primaire et non-scolarisés, etc.).

[Section 3.2.2.](#)

Stratégie d'échantillonnage pour la participation des enfants soulignée dans les termes de référence de l'évaluation

Sélectionnez une technique de collecte pour la participation des enfants

En prenant en compte le contexte et les contraintes opérationnelles, sélectionnez une technique de collecte :

- **Consultations des enfants basées sur des activités : Elles sont présentées comme des techniques préférées**, car les activités menées par les animateurs aident le processus de collecte à être plus ouvert, interactif et divertissant, ce qui produit de meilleures expériences et des données plus riches. Des exemples d'activités sont donnés en section 3.2.4.
- **Discussions de focus-groupe** : Les animateurs posent des questions ouvertes aux enfants. Ces méthodes sont plus adaptées aux enfants plus âgés car elles reposent exclusivement sur la discussion (aucune activité). Cependant, même avec des enfants plus âgés, il est encore mieux de pratiquer une méthode hybride avec des questions de discussion du focus-groupe auxquelles on ajoute une ou deux activités.
- **Entretiens avec des informateurs-clés (KII)** : Un animateur s'entretient avec un seul enfant. Cette méthode n'est pas idéale car moins adaptée aux enfants que des consultations basées sur des activités et des discussions du focus-groupe ; cependant, elle peut être la meilleure option en fonction des limites contextuelles (par exemple difficultés d'accès conduisant à des enquêtes à distance par téléphone). Si l'on choisit cette méthode, il vaut mieux l'appliquer à des enfants plus âgés, faire en sorte que le langage soit adapté aux enfants et que les entretiens soient courts (par exemple pas plus de 30 minutes).

[Section 3.2.3.](#)

Consultez les ressources énumérées dans la rangée ci-dessous

Méthodologie de collecte soulignée dans les termes de référence de l'évaluation



Concevez, traduisez et expérimentez les outils de collecte pour la participation des enfants

Concevez un outil de collecte basé sur les techniques sélectionnées et si possible pour les différents sous-groupes d'enfants échantillonnés (par exemple les enfants inscrits à l'école auront des questions différentes comparé aux enfants non scolarisés, de même que les enfants non déplacés auront des questions différentes de celles des enfants déplacés). Lorsque vous concevez ces outils, prenez en considération : le sexe, l'âge et l'adéquation culturelle, le moment, les compétences des animateurs·rices, l'analyse nécessaire, le matériel nécessaire, la technologie / le support technique. Aussi, faites en sorte que les outils soient inclusifs et qu'ils prennent en considération les enfants ayant un handicap. Assurez-vous de tenir compte d'où et comment les animateurs·trices vont pouvoir prendre des notes (directement sur l'outil de collecte ou sur un formulaire séparé). Sollicitez des commentaires de collègues clés (par exemple d'autres spécialistes de la participation des enfants, ou des expert·es de la protection des enfants, de l'égalité des sexes ou de la violence basée sur le genre (VBG)). Traduisez et **expérimentez tous les outils**.

Concevez l'analyse des données sur la participation des enfants

L'analyste des informations (ou la personne qui analysera les données sur la participation des enfants) doit indiquer dans le cadre de l'évaluation la façon dont chaque question ou activité participative des enfants sera traitée et analysée. Commencer en pensant à l'analyse ultérieure aidera à faire en sorte que les activités participatives soient menées de façon à produire des informations utilisables et utiles. **Cela aidera à identifier à l'avance des questions et des problèmes et aidera aussi à garantir que des questions inutiles sont évitées.**

Tenez compte des processus de participation des enfants lorsque vous décidez de la composition de l'équipe d'évaluation sur le terrain et préparez des kits pour les équipes de terrain

Pour effectuer une collecte de données sur la participation des enfants, et particulièrement pour des consultations des enfants basées sur des activités et des discussions de focus- groupe, **l'équipe de terrain doit comprendre : un·e animateur·rice principal·e, un·e spécialisé·e / preneur·euse de notes, un·e assistant·e ou co-animateur·rice et un·e interprète / traducteur·rice**. Avec une formation adéquate, ces fonctions peuvent être remplies par les mêmes membres d'une équipe d'évaluation sur le terrain conduisant des collectes de données avec des adultes. Essayez d'avoir un mélange d'hommes et de femmes, **dans l'idéal au moins 50 % de femmes** et d'éviter des équipes de terrain constituées exclusivement d'animateurs hommes.

Les kits des équipes de terrain doivent contenir toutes les informations et documents clés et pertinents pour la participation des enfants⁹

[Section 3.2.4.](#)

[Dossier d'outil de collecte comportant des modèles et des exemples d'outils de collecte de données sur la participation des enfants](#)

[Modèle de cadre de l'évaluation](#)

Outils de collecte de données sur la participation des enfants qui sont adaptés aux enfants, inclusifs, sensibles au genre et à l'âge et culturellement appropriés

Section analytique du cadre d'évaluation mise à jour sur la façon dont chaque question / activité participative des enfants sera analysée

[Section 3.2.6. et 3.2.7.](#)

[Modèle de plan de collecte des données](#)

Les équipes de terrain sont composées de façon adéquate ; elles comprennent des femmes et leurs membres ont des compétences suffisantes en matière de participation des enfants

Les kits et plans de collecte de données des équipes de terrain incluent tout le matériel nécessaire à la participation des enfants

⁹ Par exemple : des cartes des endroits sélectionnés, des plans de collecte de données, des copies des outils de collecte de données sur la participation des enfants avec des instructions et des scripts des animateurs·rices, des directives pertinentes, des conseils et rappels sur les techniques de collecte de données sur la participation des enfants, des termes et définitions clés, des procédures de communication et une liste de contacts en situation d'urgence, une lettre d'introduction, un code de conduite, des formulaires de consentement éclairé pour adultes et enfants, des informations sur la protection des enfants et la procédure de référencement pour les cas de VBG, etc.



3.3 RECUEILLENZ ET SAISISSEZ LES DONNÉES SUR LA PARTICIPATION DES ENFANTS



ACTIONS



ENVISAGEZ...



RESSOURCES
DU PACKAGE
D'ÉVALUATION DES
BESOINS



RÉSULTATS

Intégrez les processus de participation des enfants dans la formation de l'équipe d'évaluation sur le terrain

Chaque personne qui s'investit dans la collecte de données sur la participation des enfants doit recevoir une formation adéquate. Dans l'idéal, des éléments concernant la sauvegarde de l'enfant et la protection des enfants devraient être intégrés dans la formation complète JENA et comprendre les éléments suivants :

- Pourquoi les enfants doivent être inclus dans l'évaluation
- La sécurité et l'éthique (ne pas nuire, sauvegarde de l'enfant et protection contre l'exploitation et les abus sexuels, etc.) (voir section 3.1.6.)
- Les aspects pratiques de l'utilisation des outils de collecte de données, etc.

La formation doit être présentée par un·e expert·e en participation des enfants, être aussi concrète que possible et utiliser le travail en groupe et des simulations pour s'entraîner à utiliser les outils et techniques de participation des enfants. Si la formation en face-à-face n'est pas possible, la formation en ligne est aussi une option.

Pensez à inclure des processus de participation des enfants lorsque vous effectuez et gérez une collecte de données et lors des réunions de débriefing avec les équipes de terrain

Sous la direction d'un·e coordonnateur·rice d'évaluation, **le ou la spécialiste de participation des enfants aide à gérer la collecte de données sur la participation des enfants et doit :** participer aux débriefings quotidiens avec les équipes de terrain ; résoudre les problèmes liés à l'échantillonnage ou à la sélection des enfants et les problèmes liés aux outils et techniques de collecte de données ; assurer la liaison avec les organisations pour gérer correctement les questions concernant le code de conduite, la sauvegarde de l'enfant, la protection des enfants et les procédures de référencement pour les cas de VBG (y compris les cas d'exploitation et d'abus sexuels), ainsi que le transfert des notes des équipes de terrain aux analystes de l'information.

Le ou la spécialiste de la participation des enfants – et dans l'idéal chaque analyste de l'information qui traitera des données sur la participation des enfants – **doit se joindre au ou à la coordonnateur·rice de l'évaluation pendant les réunions de débriefing.** Cela crée une opportunité d'examiner et de parler du processus de collecte, de tout défi sérieux, de problèmes potentiels de validation, de questions liées à la sauvegarde de l'enfant ou de questions de protection contre l'exploitation et les abus sexuels et d'idées sur les données ou sur les techniques pour les évaluations à venir. C'est également un moment clé pour vérifier que toutes les notes ont été tapées et communiquées et d'approfondir les observations clés dans les notes et dans les données qui pourront être utiles au cours de l'analyse.

[Section 3.3.1.](#)

[Supports de formation sur la participation des enfants et exemples](#)

[3.3.2. et 3.3.3.](#)

[Liste de vérification pour la gestion de la collecte de données](#)

Les équipes de terrain et de saisie des données sont formées aux processus de participation des enfants qui sont sûrs et utiles

Données recueillies sur la participation des enfants

Débriefing pour toutes les équipes de terrain



3.4 ANALYSEZ LES DONNÉES SUR LA PARTICIPATION DES ENFANTS



ACTIONS



ENVISAGEZ...



RESSOURCES
DU PACKAGE
D'ÉVALUATION DES
BESOINS



RÉSULTATS

Préparez les données sur la participation des enfants

Lorsque les équipes d'évaluation sur le terrain échangent leurs notes, y compris les photos de dessins provenant d'activités avec des enfants le cas échéant (dans l'idéal ces photos sont directement intégrées dans des notes), le ou la spécialiste de la participation des enfants et les analystes doivent **compiler et organiser ces notes par session et par site afin de permettre une analyse systématique.**

[Section 3.4.1.](#)

Toutes les données sont nettoyées et organisées

Résumez les données de toutes les activités

Examinez les données des activités et, lorsque c'est pertinent, résumez numériquement (par exemple comptez la fréquence des votes dans un tableau récapitulatif pour l'activité de vote par points, etc.). À partir du tableau récapitulatif quantifié, ces observations peuvent être visualisées sous forme de graphiques, de diagrammes et de cartes si besoin. **Les observations quantifiées sur les données d'activités sont indicatives et non représentatives. Si on les utilise dans les rapports, il faut clairement indiquer cela.**

[Section 3.4.2.](#)

[Exemples d'analyse de données sur la participation des enfants](#)

Les données basées sur des activités participatives sont résumées

Effectuez une analyse qualitative de l'information provenant de la discussion

Lorsque les données provenant des activités ont été résumées, **effectuez une analyse qualitative des notes prises au cours de la discussion.** Dans cette approche, les analystes parcourent les notes prises au cours de la discussion, identifient et développent des marqueurs thématiques, appliquent ces marqueurs à l'information pertinente et utilisent les informations ainsi groupées pour repérer des observations et des histoires émergentes, leur donner du sens et tirer des conclusions. Pendant ce processus d'analyse, il est également important de comparer et de trianguler ces observations et de le faire à travers différentes strates (sexe, âge, lieu, statut de scolarisation, statut de déplacement, etc.) ainsi qu'avec celles de la revue des données secondaires et d'autres données primaires (par exemple données des participants adultes). Il est important de mettre en relief des citations des enfants ; elles constituent souvent un puissant complément à l'analyse et au rapport.

[Section 3.4.3.](#)

[Exemples d'analyse de données sur la participation des enfants](#)

Les données basées sur des discussions sont analysées

Intégrez la participation des enfants dans la phase d'analyse partagée

Après l'analyse initiale, **essayez d'inclure les enfants dans un processus d'analyse partagée.** Par exemple, il peut être utile d'organiser une réunion de suivi avec quelques enfants qui ont participé à l'évaluation des besoins pour recueillir des commentaires ainsi que des clarifications sur certaines questions ou observations.

[Section 3.4.4.](#)

Analyse examinée par les enfants et intégrant leurs commentaires



3.5 RÉDIGEZ ET COMMUNIQUEZ UN RAPPORT ET DES RÉSULTATS DES ÉVALUATIONS INTÉGRANT LA PARTICIPATION DES ENFANTS



ACTIONS



ENVISAGEZ...



RESSOURCES DU PACKAGE D'ÉVALUATION DES BESOINS



RÉSULTATS

Intégrez les observations provenant de la participation des enfants dans le rapport JENA et préparez d'autres documents ou produits liés à la participation des enfants

Réfléchissez à transmettre des documents ou des produits de façon adaptée aux enfants et de recueillir des commentaires (« fermer la boucle de rétroaction »)

Incorporez les observations provenant de la participation des enfants dans l'atelier du plan d'action

Intégrez les observations provenant de la participation des enfants dans le rapport complet JENA, y compris le résumé, la méthodologie, les résultats et les recommandations. Dans la mesure du possible, mettez en lumière et placez en priorité les voix des enfants dans une site d'observations (par exemple utilisez les citations des enfants, écrivez les observations clés en caractères gras, etc.).
Développez d'autres documents ou produits liés à la participation des enfants tels que : un rapport séparé consacré à la participation des enfants ; un résumé du rapport complet adapté aux enfants, avec un langage simplifié, des illustrations mettant en lumière des observations clés etc. ; et d'autres présentations, des infographies, des fiches récapitulatives, etc.

Communiquer aux enfants et à la communauté constitue une étape importante dans le respect des normes minimales d'une participation de qualité. Cela montre aux enfants que leur contribution est prise au sérieux et qu'elle est utilisée. Cet exercice demande souvent une planification et un budget supplémentaire. Des approches participatives ou adaptées aux enfants peuvent même être utilisées au cours de ce processus. Cet exercice constitue également une opportunité d'évaluer le processus de participation des enfants avec les enfants et les communautés. S'il est impossible de rencontrer à nouveau les communautés, trouvez d'autres moyens de communiquer, comme par exemple l'envoi de copies du rapport ou l'envoi de documents adaptés aux enfants, etc.

Veillez à ce que les processus de participation des enfants soient inclus dans l'atelier du plan d'action, par exemple : mettez en relief les observations clés provenant de la participation des enfants, y compris les recommandations et priorités des enfants, envisagez d'inviter un petit groupe d'enfants à en présenter quelques-unes, imprimez et apportez des copies du résumé adapté aux enfants pour les participants à l'atelier.

[Section 3.5.1. et 3.5.2.](#)

[Modèle et exemples de rapport d'évaluation](#)

[Exemples de rapports séparés traitant de la participation des enfants, de résumés adaptés aux enfants, etc.](#)

[Section 3.5.3.](#)

[Exemples d'activités de participation des enfants pour communiquer aux communautés](#)

[Modèle de planification d'action](#)

Rapport JENA intégrant des observations liées à la participation des enfants

Rapport séparé consacré à la participation des enfants

Résumé adapté aux enfants

La boucle de rétroaction est fermée pour que les enfants prennent conscience de l'utilité de leur participation

Plan d'action (influencé par les processus de participation des enfants)



4. INTÉGREZ LES PROCESSUS DE PARTICIPATION DES ENFANTS DANS LES ÉVALUATIONS HARMONISÉES DES BESOINS ÉDUCATIFS

Dans certains contextes, réaliser une JENA sera impossible ou inapproprié. Des organisations peuvent également choisir de conduire des évaluations avec une composante sur l'éducation à la suite d'une JENA, en parallèle avec une JENA ou à place d'une JENA. Les équipes du Cluster Éducation doivent donc faire en sorte que ces évaluations soient harmonisées et que les points de vue et les voix des enfants soient toujours prises en considération dans le cadre de ce processus d'harmonisation. **L'équipe du Cluster Éducation a un rôle essentiel pour aider les partenaires du cluster et les intervenant·e·s à comprendre 1) l'importance de l'inclusion des enfants et 2) la façon de les inclure :¹⁰**

Tâches clés pour que les équipes du Cluster Éducation puissent intégrer les processus de participation des enfants dans les évaluations des partenaires tout en harmonisant les évaluations des besoins éducatifs.

- ❑ **Plaidez** : Aider les partenaires du Cluster Éducation ainsi que les intervenant·e·s clés à comprendre l'importance de l'inclusion des enfants dans leurs évaluations. Au minimum, essayez de faire en sorte qu'au moins un partenaire du cluster inclue la participation des enfants dans son évaluation. Voir [Démontrer la nécessité de la participation des enfants dans les évaluations de besoins](#) pour des messages clés.
- ❑ **Prévoyez un budget** : Si nécessaire, aidez les partenaires à trouver et à attribuer un budget approprié afin d'inclure la participation des enfants
- ❑ **Assurez la sécurité** : Collaborez avec les partenaires sur la sécurité et l'éthique en pesant les risques et en vérifiant que les partenaires ont mis en place des protocoles de sauvegarde de l'enfant et de protection contre l'exploitation et les abus sexuels, un code de conduite, des dispositifs de signalement et des procédures de référencement ainsi que des protocoles de consentement ou d'assentiment (voir [section 3.1.6](#)).
- ❑ **Conception** : Collaborez avec les partenaires (par exemple pendant l'atelier d'harmonisation) afin de définir et de vous mettre d'accord sur une liste de questions courantes classées par priorité, des méthodologies d'échantillonnage et des techniques de collecte de données pour la participation des enfants, y compris la sélection des enfants à inclure (géographie, sexe, âge, statut de déplacé·e, statut de scolarisation, handicap, etc.). Envisagez de fournir aux partenaires des outils de collecte pour la participation des enfants, comprenant des questions approuvées, des activités, des instructions, etc. que les partenaires peuvent intégrer directement dans leurs outils d'évaluation (voir [section 3.2](#)).
- ❑ **Formez** : Aidez les partenaires à développer et à présenter une formation sur la participation des enfants à leurs équipes de terrain. Si plusieurs organisations ont prévu des évaluations séparées durant la même période, envisagez de présenter une formation commune sur la participation des enfants (voir [section 3.3.1](#), et le [dossier formation](#) dans le [package d'évaluation des besoins](#) pour des ressources supplémentaires)
- ❑ **Apportez votre expertise** : Apportez aux partenaires une expertise technique supplémentaire sur la participation des enfants pendant la collecte de données, lorsque les partenaires ont des questions ou lorsqu'ils ont besoin d'une aide supplémentaire. Si l'équipe du Cluster Éducation n'a pas l'expertise technique requise, elle peut la trouver auprès d'autres partenaires et parties prenantes du cluster, des agences co-lead et du Cluster Éducation Global.
- ❑ **Compilez et assurez le suivi** : Compilez tous les ensembles de données sur la participation des enfants provenant des partenaires. Suivez toutes les évaluations dans [l'outil d'inventaire des évaluations](#).
- ❑ **Analysez et rédigez un rapport** : Lorsque les ensembles harmonisés de données ont été compilés, suivez les mêmes étapes que dans les [section 3.4](#) et [section 3.5](#) pour l'analyse et le rapport.

¹⁰ L'intégration des processus de participation des enfants dans le processus d'harmonisation est très similaire à ce qui est décrit pour une JENA dans le chapitre 3. Afin d'éviter des répétitions, ce chapitre n'entrera pas dans les détails mais soulignera plutôt les tâches et les éléments clés les plus importants. Pour des informations plus détaillées sur la façon d'harmoniser les évaluations des besoins éducatifs, veuillez consulter le chapitre 4 du [Guide d'évaluation des besoins](#).



5. INTÉGREZ LES PROCESSUS DE PARTICIPATION DES ENFANTS DANS LES ÉVALUATIONS ET ANALYSES MULTISECTORIELLES

Trop souvent, les méthodologies de collecte de données utilisées pour les évaluations et analyses de besoins multisectoriels se concentrent exclusivement sur les adultes : dirigeant·e·s communautaires, responsables des camps, chefs·fes de familles, etc. Cela signifie que les voix et les points de vue des enfants ne sont pas entendus dans un seul secteur, mais tout au long des analyses multisectorielles et de la planification des réponses stratégiques qui en découlent. **Le Cluster Éducation, en collaboration avec la protection de l'enfance et d'autres secteurs et acteurs·trices ayant des responsabilités particulières à l'égard des enfants, doivent devenir des chefs de file de la défense des droits des enfants pour être entendu·e·s tout au long du cycle de programme humanitaire, en commençant d'abord et avant tout par l'inclusion des enfants dans les évaluations et analyses multisectorielles de besoins.**

Tâches clés pour que les équipes du Cluster Éducation puissent intégrer les processus de participation des enfants dans des évaluations et des analyses multisectorielles de besoins

- Lorsqu'elles travaillent avec leurs homologues de la protection de l'enfance, les équipes du Cluster Éducation doivent **s'engager et s'investir de façon proactive** en assistant et en contribuant à toutes les réunions et tous ateliers sur les évaluations, en apportant un concours opportun et de qualité ainsi que des commentaires sur le processus de revue des données secondaires, les outils de collecte, le processus d'analyse, les rapports préliminaires, etc. Cela permet non seulement de soutenir l'évaluation mais aussi de placer le Cluster Éducation dans une meilleure position pour plaider en faveur de l'inclusion 1) de l'éducation et 2) de la participation des enfants.
- Le processus JENA est comparable à ce qui sera nécessaire pour une évaluation multisectorielle des besoins. Les équipes du Cluster Éducation peuvent **mettre en application les conseils de ce Guide pour comprendre comment faire et plaider afin que les processus de participation des enfants soient intégrés tout au long de l'évaluation multisectorielle** (par exemple, inclure l'optique de participation des enfants lors du processus de revue des données secondaires, faire en sorte que la participation des enfants soit envisagée dans une phase de discussion de budget, de conception d'échantillonnage et de collecte de données, etc.).
- Parfois, les enfants ne sont pas inclu·e·s dans des évaluations simplement parce que ceux et celles qui effectuent ces évaluations n'y pensent pas ou pensent ne pas avoir les compétences, le temps et les ressources nécessaires pour inclure des enfants. Il sera beaucoup plus facile pour l'équipe de coordination de l'évaluation d'accepter la proposition consistant à inclure des enfants si un support technique est immédiatement disponible. L'équipe du Cluster Éducation peut **proposer de s'occuper de la coordination avec d'autres clusters / domaines de responsabilité (par exemple, protection de l'enfance, VBG, organisations centrées sur les enfants, agences co-lead du Cluster etc.) pour trouver l'expertise technique nécessaire et les compétences en participation des enfants** (par exemple recrutement, déploiement / capacité de mobilisation, soutien à distance, etc.).
- Les équipes du Cluster Éducation peuvent également **solliciter une aide supplémentaire**. Si l'inclusion des enfants dans l'évaluation paraît ardue, envisagez de contacter d'autres organisations centrées sur les enfants et d'autres clusters / domaines de responsabilité (par exemple, protection de l'enfance, VBG, etc.), des dirigeant·e·s nationaux·les d'agence co-lead du Cluster, le Cluster Éducation Global et de solliciter leur soutien en faveur de cette inclusion.



6. PRÉPAREZ-VOUS POUR LA PARTICIPATION DES ENFANTS AUX ÉVALUATIONS¹¹

Avant le début d'une évaluation, on peut mener quelques activités clés de préparation afin d'aider à prépositionner des ressources et d'assurer une inclusion réussie des enfants si et lorsque l'évaluation se déroule.

Activités de préparation pour la participation des enfants à des évaluations

- Soyez au fait de toutes les ressources disponibles, y compris ce Guide rapide, le [Guide supplémentaire](#) et [les ressources pertinentes sur la participation des enfants](#) dans le package d'évaluation des besoins.
- Identifiez les organisations partenaires qui ont une expertise dans le domaine de la participation des enfants et dont les membres du personnel ont une formation et une expérience en processus de participation des enfants. Déterminez quelles organisations pourraient s'engager à mobiliser : 1) un **e spécialiste de la participation des enfants**, 2) **des animateurs·rices**, 3) **des analystes**. Gardez une liste de ces personnes, de leur localisation et de leurs coordonnées.
- Collaborez avec les organisations partenaires identifiées pour initier des processus de participation des enfants afin d'ébaucher une planification plus large de la préparation ; interrogez les enfants sur leurs préférences et leurs priorités avant qu'une situation d'urgence apparaisse ne génère pas seulement une réponse de meilleure qualité mais signifiera aussi que le processus participatif a été essayé et testé pendant la phase de préparation.
- Compilez l'information sur les organisations partenaires qui ont ou n'ont pas **de protocoles de sauvegarde de l'enfant et de protection contre l'exploitation et les abus sexuels, de code de conduite, de dispositifs de signalement et de procédures de référencement** en place afin de créer une liste préliminaire (par emplacement) d'organisations potentielles qui pourraient conduire une collecte de données basée sur la participation des enfants au cours d'une évaluation. S'agissant des organisations qui n'ont pas ces mesures en place, collaborez avec elles pour les développer et les mettre en œuvre.
- Faites en sorte que des réflexions concernant la participation des enfants soient incluses dans les **revues des données secondaires** en cours et dans **l'inventaire d'évaluations**.
- Faites en sorte que des réflexions concernant la participation des enfants aient été incluses dans **les processus et les documents actuels de préparation ou de planification des évaluations** (par exemple les plans d'urgence).

11 Bien que dans l'idéal, les activités de préparation se déroulent *avant* le début d'une évaluation, et même avant une situation de crise, ce chapitre est situé à la fin du Guide afin de rester aligné sur le [Guide d'évaluation des besoins](#).

RÉFÉRENCES ET RESSOURCES SUPPLÉMENTAIRES

Pour une version plus approfondie et plus détaillée de ce Guide rapide, voir le [Guide supplémentaire](#) complet.
Pour d'autres ressources, outils, modèles et exemples de pays, voir le [dossier sur la participation des enfants](#) dans le package d'évaluation des besoins. Pour les références utilisées tout au long de ce document et des informations supplémentaires sur divers sujets abordés, voir :

L'Alliance pour la protection de l'enfance dans l'action humanitaire (2019). [Les standards minimums pour la protection de l'enfance dans l'action humanitaire \(SMPE\)](#).

CARE International (2016) [Rapid Gender Analysis: Research Report](#), CARE Ethiopia.

Flick, U. (2002) « An introduction to qualitative research. » SAGE Publications.

Graham, A., Powell, M., Taylor, N., Anderson, D. & Fitzgerald, R. (2013) [Ethical Research Involving Children](#), UNICEF Office of Research, Florence: Innocenti Publications.

Inter-Agency Standing Committee (IASC) (2020). « [With us & for us: Working with and for young people in humanitarian action and protracted crises](#). » Developed by UNICEF & NRC under the auspices of the Compact for Young People in Humanitarian Action, in consultation with IASC Results Group 2 on Accountability & Inclusion.

Inter-Agency Standing Committee Working Group (2018) [Gender Handbook in Humanitarian Action](#), Gender and participation in humanitarian action (pg. 31).

Inter-Agency Working Group on Children's Participation (IAWGCP) (2007). Groupe de travail inter-agences sur la participation des enfants (IAWGCP) (2007). [Minimum Standards for Consulting with Children](#). IAWGCP : ECPAT International, Knowing Children, Plan International, Save the Children Alliance, UNICEF EAPRO et World Vision.

International Bureau for Children's Rights (2018) [Guidelines for the Participation of Children in the IBCR's Project Management and Programmes](#).

International HIV/AIDS Alliance (2006) « Tools Together Now! 100 participatory tools to mobilise communities for HIV/AIDS. »

Jamieson, L., Feinstein, C., Kapell, A., & Dulieu, N. « [Working together: Including children in research on violence against children](#). » (2021). [A resource pack for research practitioners](#). Edinburgh : Mason, J., « End Violence Partnership Knowledge Network »,

End Violence Lab et Save the Children. [Qualitative Researching](#), (2002), London : SAGE Publications.

Plan International (2018) [Child-centred multi-risk assessments: a field guide and toolkit](#). UK : Plan International.

Save the Children (2005) [Practice standards in children's participation](#). UK : Save the Children International.

Save the Children (2013) [Guidelines for Children's Participation in Humanitarian Programming](#). UK : Save the Children International.

Save the Children (2018) « [Childhood Interrupted: Children's voices from the Rohingya Refugee Crisis](#). » UK : Save the Children International, Plan International, World Vision International.

Save the Children (2021) « [Nine Basic Requirements for Meaningful and Ethical Child Participation](#). » UK : Save the Children International.

Save the Children (2018) « Protecting Children in Conflict Centenary Commitment: Process Guidance for Studies. » Document interne. UK : Save the Children International, écrit par Philippa Hill.

Skovdal, M., Cornish, F. « [Qualitative Research for Development](#), Rugby, UK: » Practical Action Publishing, (2015).

UNICEF (2011) « Every Child's Right to be Heard: a resource guide on the UN Committee on the Rights of the Child, General Comment No. 12 », Save the Children and UNICEF. Gerison Landsown.

Uppard, S., Petty, C. (1998) « [Working with Separated Children: A Field Guide](#). » Save the Children. London.

Organisation mondiale de la Santé (2017) [Principes d'éthique et de sécurité recommandés par l'OMS pour la recherche, la documentation et le suivi de la violence sexuelle dans les situations d'urgence](#), Genève.

ACRONYMES

AAP	Redevabilité envers la population affectée
AWG	Groupe de travail sur l'évaluation
CLA	Agence chef de file d'un cluster
FGD	Discussion de groupe
GBV	Violence Basée sur le Genre
GEC	Cluster Éducation Global
IMO	Responsable de la Gestion de l'Information
NA	Évaluation des besoins
OCHA	Bureau de la Coordination des Affaires Humanitaires
PSEA	Protection contre l'Exploitation et les Abus Sexuels
SDR	Revue des données secondaires
SEA	Exploitation et Abus Sexuels
ToR	Termes de Référence